

# BLANCO

## Montageanleitung BLANCO EVOL-S Pro Soda & Filter





Sicherheitsrelevante Informationen

3 - 8



Kurzübersicht Montage

9



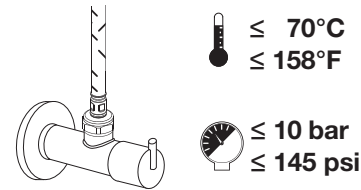
Montage

10 - 20

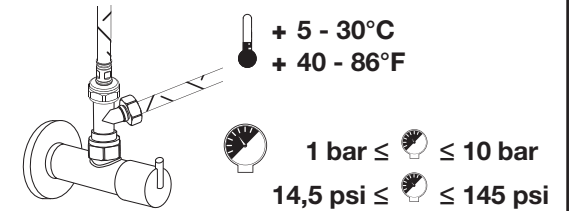


Sicherheitsrelevante Informationen

**Warmwasser-Eckventil**



**Kaltwasser-Eckventil**



Das System darf ausschließlich an einen Wasserzulauf mit konstanter Trinkwasserqualität entsprechend den örtlichen Vorgaben und mit konstantem Fließdruck angeschlossen werden.

Verwenden sie kein Osmosewasser oder hochgefiltertes Wasser in dem System. Dies kann zu Problemen in der Füllstandsregelung führen.



#### Sauberkeit beim Montagevorgang

Das System BLANCO EVOL-S Pro Soda & Filter transportiert, dosiert, kühlt und verfeinert eines unserer wertvollsten Lebensmittel: Trinkwasser. Beim Montagevorgang sollte deshalb besonders auf Sauberkeit und Hygiene geachtet werden. Insbesondere bei wasserführenden Teilen (Dichtungen, Schlauchanschlüsse, Gewinde, etc.) ist beim Montagevorgang unbedingt eine Verunreinigung zu vermeiden. Wir empfehlen eine gründliche Handreinigung und die Vermeidung von Hautkontakt an Oberflächen, die später in Kontakt mit Trinkwasser sind.



#### Sicherheitshinweise

Die Installation, Inbetriebnahme und Wartung des Systems darf nur von geschulten Fachkräften durchgeführt werden.

Die Reparatur des Systems darf nur vom Hersteller durchgeführt werden.

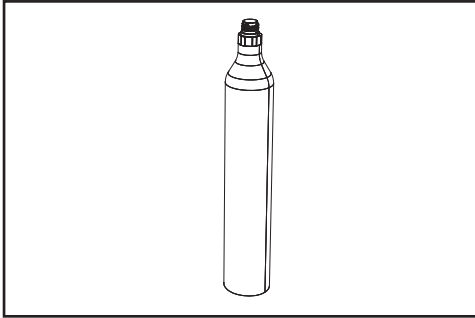
**Achtung: Spannungsführende Teile innerhalb der Kühleinheit. Kühleinheit nicht öffnen!**

Kabel und Schläuche müssen so verlegt werden, dass es zu keinen Beschädigungen kommen kann. Beschädigte Teile sind fachgerecht zu ersetzen.

Achten sie explizit beim Einsatz eines Abfallsystems darauf, dass Kabel und Schläuche nicht eingeklemmt oder beschädigt werden können.

Zusätzlich zu dieser Montageanleitung finden sie ein Montagevideo mit einer Schritt für Schritt-Anleitung des gesamten Installationsprozesses unter folgendem Link: [www.blanco.com/smart/how-to](http://www.blanco.com/smart/how-to)

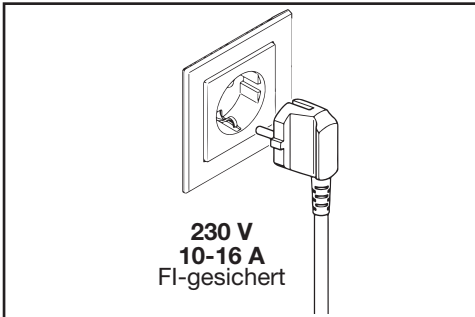




**CO<sub>2</sub>**  
Im Gerät dürfen nur die Original-BLANCO-CO<sub>2</sub>-Zylinder mit max. 450 g verwendet werden.

Achten Sie beim Einschrauben des CO<sub>2</sub>-Zylinders, dass dieser dicht eingeschraubt wird. Wenn Sie einen neuen CO<sub>2</sub>-Zylinder eingeschraubt haben, drehen Sie diesen zur Sicherheit nochmals eine viertel Umdrehung bis zum Anschlag nach.

CO<sub>2</sub>-Zylinder stehen unter Druck. Schützen Sie diese vor Sonneneinstrahlung, Wärmequellen und Überhitzung.



**Stromanschluss**

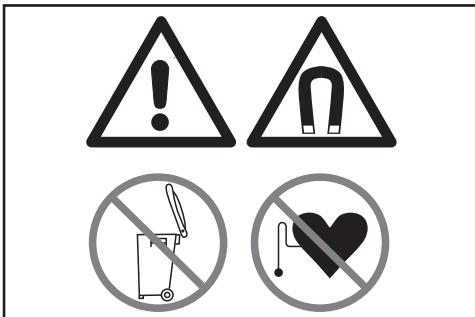
Das Anschlusskabel mit EU-Stecker ist für den Anschluss an eine Schutzkontakt-Steckdose CEE 7 Typ F mit FI-Sicherung (Fehlerstrom-Schutzschaltung mit Auslösestrom 30 mA) vorgesehen.

Die Steckdose muss nach der Installation des Systems frei zugänglich sein.

Verwenden sie keine Mehrfachsteckdosen.

Ein Anschluss mit direkter (festverlegter) Elektroleitung an das Elektronetz ist nicht zulässig.

Das Kabel muss so verlegt werden, dass es zu keinen Beschädigungen kommen kann. Ein beschädigtes Kabel muss ersetzt werden.



**Achtung: Magnetfeld!**

Die Aufnahme des Brausekopfs enthält einen starken Magneten. Patienten mit einem Herzschrittmacher sollten mindestens 15 cm Abstand halten.



**Aufstellungsort**

Gerät nur in frostsicheren, geschlossenen Räumen installieren (Raumtemperatur 10 °C ≤ T ≤ 43 °C). Direkte Sonneneinstrahlung ist zu verhindern.

Die Größe des Raums, in dem das System installiert ist, muss mindestens 5 m<sup>2</sup> betragen. Sollte der Raum eine geringe Deckenhöhe als 2 m besitzen, muss der Raum größer als 5 m<sup>2</sup> sein.

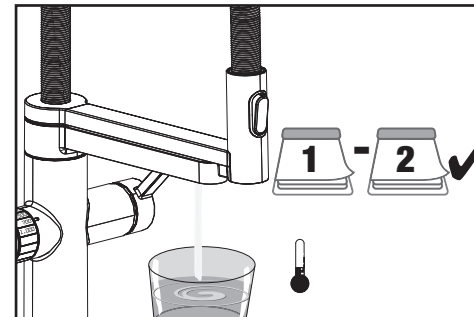
Das Gerät benötigt einen dauerhaften Luftaustausch, damit sich der Installationsort durch die warme Abluft nicht erwärmen kann. Bei Bedarf müssen Lüftungsschlitze oder ein Lüftungsgitter in geeigneter Größe vorgesehen werden.

Das Gerät benötigt eine ebene, waagerechte Aufstandsfläche.



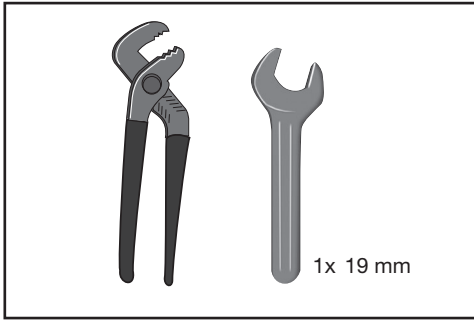
**Achtung: Brandgefahr**

Im Kühlkreislauf des Gerätes befindet sich das FCKW-freie Kältemittel Isobutan (R600a). Dies ist ein Naturgas ohne umweltschädigende Auswirkungen. Es ist jedoch entflammbar und kann bei Beschädigungen des Kühlkreislaufes austreten. Achten Sie darauf, dass keine dem Kühlkreislauf zugehörigen Teile beschädigt werden! Sollte der Kühlmittelkreislauf einmal beschädigt werden, vermeiden Sie unbedingt offenes Feuer und Zündquellen und sorgen Sie für gute Durchlüftung.



**Kühlung des Trinkwassers:**

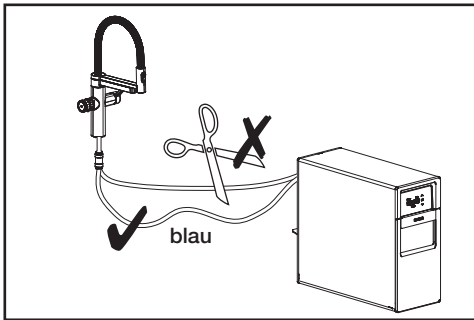
Bitte beachten sie, dass nach der Installation das Gerät Zeit benötigt, um das gesamte System zu kühlen. Erst nach 1 bis 2 Tagen wird das Gerät die gewünschten Werte erreichen.



1x 19 mm

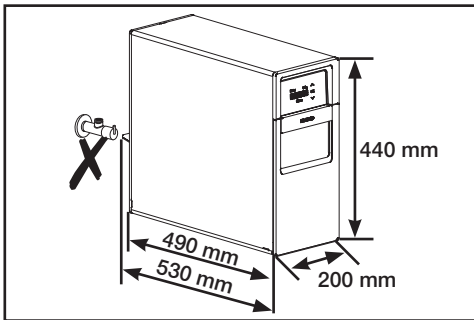
#### Benötigtes Werkzeug:

- Zange
- Schraubenschlüssel Schlüsselweite 19 mm



**Schlauch für gekühltes/gefilitertes Wasser:**  
Der blaue Verbindungsschlauch liegt der Armatur lose bei. Dieser Schlauch darf nicht geknickt und nicht gekürzt werden, da das Gerät ansonsten nicht mehr einwandfrei funktioniert!

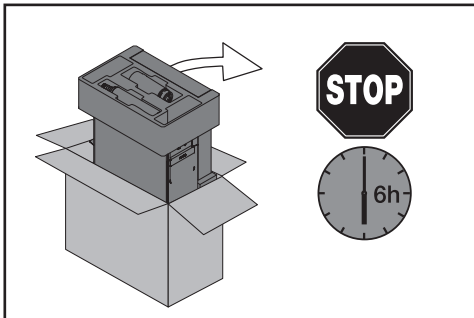
**Der Abstand zwischen Armatur und Kühleinheit sollte 80 cm nicht überschreiten.**  
Der Schlauch darf nicht unter Zug stehen. Für Reparaturen oder Reinigungszwecke muss man die Kühleinheit nach vorne ziehen können, deshalb sollte im Unterschrank etwas Schlauch-Reserve vorhanden sein.



#### Maße der Kühleinheit:

- Höhe: 440 mm
- Breite: 200 mm
- Tiefe Gehäuse: 490 mm
- Tiefe inkl. Abstandhalter hinten: 530 mm

Achten sie bei der Positionierung des Gerätes im Unterschrank darauf, dass sich kein Eckventil hinter der Einheit befindet.



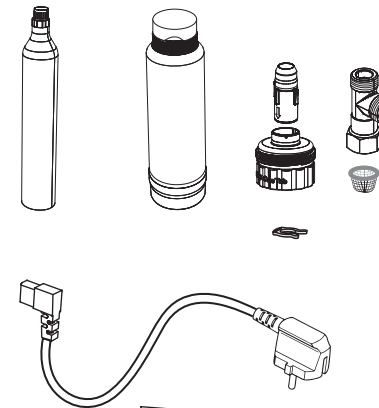
#### 6 Stunden Wartezeit:

Nach dem Transport des Geräts zum Installationsort muss das Gerät 6 Stunden in Einbaulage ruhen.

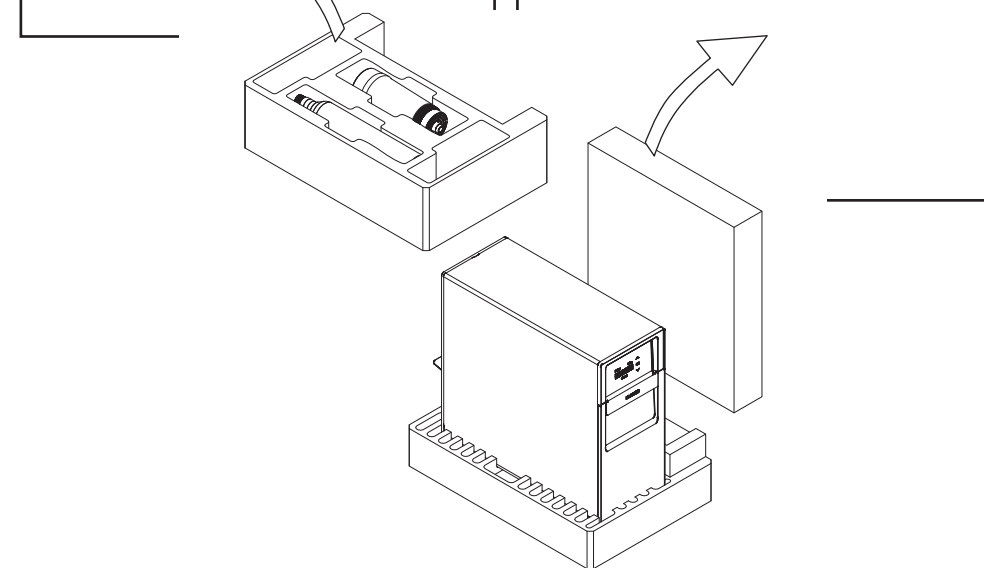
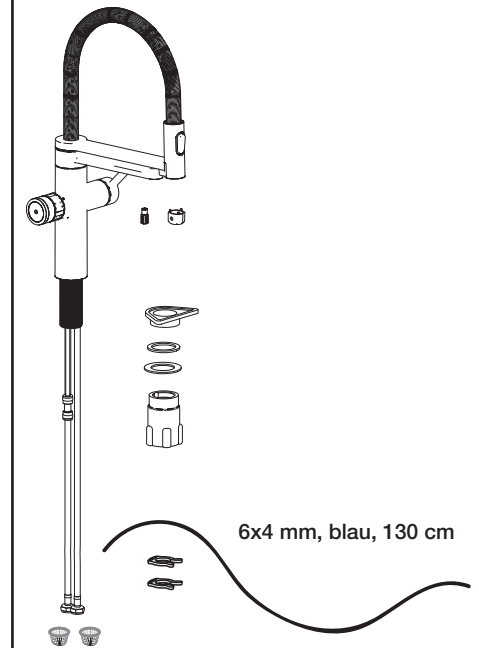
Die Installation kann vorbereitet werden, aber die Stromversorgung für die Kühleinheit darf erst nach einer Wartezeit von 6 Stunden hergestellt werden.

#### Lieferumfang:

##### In der Styropor-Verpackung:



##### Im Armaturen-Karton:

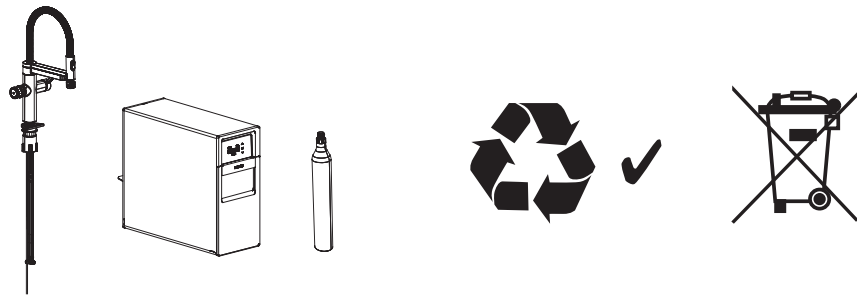




### Entsorgung von Transport- und Verkaufsverpackungsmaterial:

Damit Ihr Gerät unbeschädigt bei Ihnen ankommt, wurde es sorgfältig verpackt. Bitte helfen Sie, die Umwelt zu schützen, und entsorgen Sie Verpackungsmaterial sachgerecht.

BLANCO beteiligt sich gemeinsam mit dem Großhandel und dem Fachhandwerk / Fachhandel in Deutschland an einem wirksamen Rücknahme- und Entsorgungskonzept für die umweltschonende Aufarbeitung der Verpackungen. Überlassen Sie die Transportverpackung dem Fachhandwerker beziehungsweise dem Fachhandel. Entsorgen Sie Verkaufsverpackungen über eines der Dualen Systeme in Deutschland.



### Entsorgung:

Entsorgen Sie dieses Gerät fach- und sachgerecht nach den örtlich geltenden Vorschriften und Gesetzen.

### Entsorgung von Altgeräten in Deutschland

#### Geräteentsorgung:



Die mit diesem Symbol gekennzeichneten Geräte dürfen nicht mit dem Hausmüll entsorgt werden.

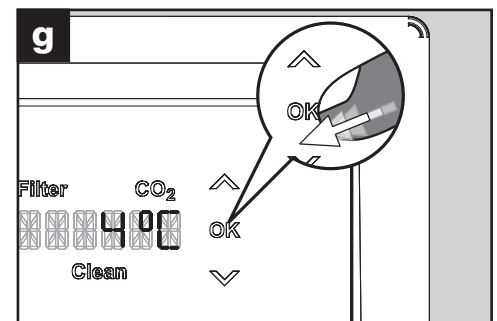
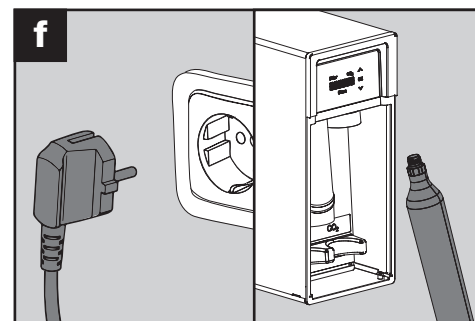
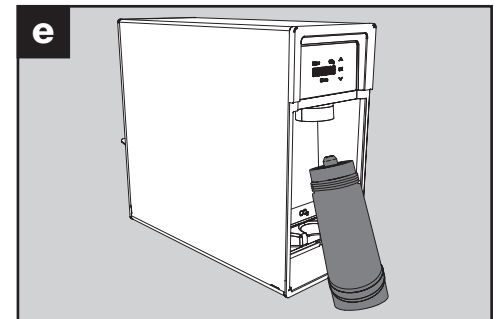
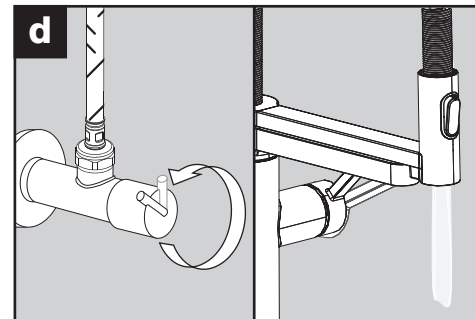
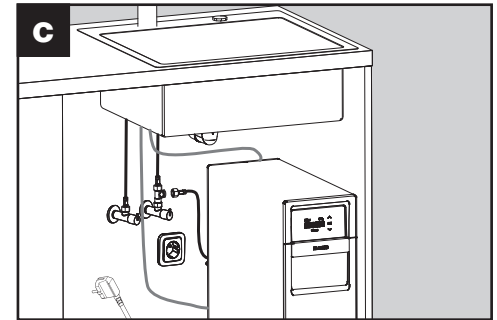
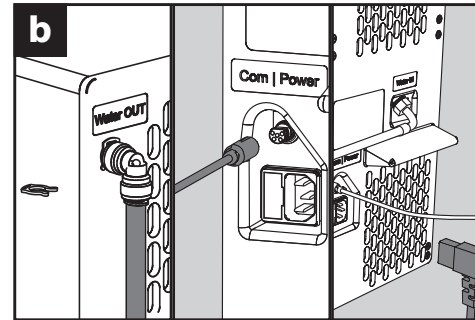
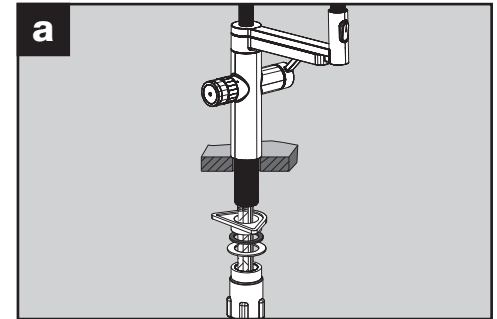
Als Hersteller sorgt BLANCO im Rahmen der Produktverantwortung für eine umweltgerechte Behandlung und Verwertung der Altgeräte. Weitere Informationen zur Sammlung und Entsorgung erhalten Sie über Ihre Kommune oder Ihren Fachhandwerker / Fachhändler.

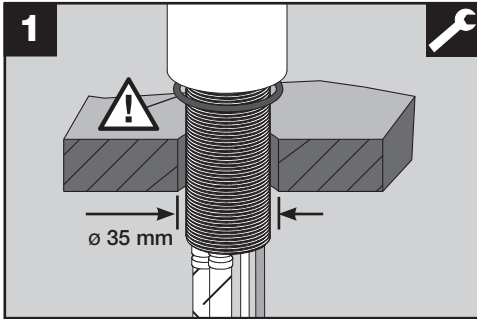
Bereits bei der Entwicklung neuer Geräte achtet BLANCO auf eine hohe Recyclingfähigkeit der Materialien. Über das Rücknahmesystem werden hohe Recyclingquoten der Materialien erreicht, um Deponien und die Umwelt zu entlasten. Damit leisten wir gemeinsam einen wichtigen Beitrag zum Umweltschutz.



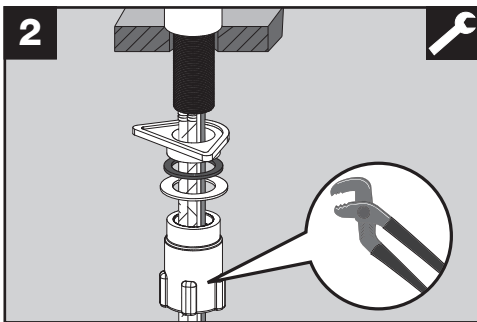
### Kurzübersicht der wesentlichen Montageschritte

- Armatur montieren.
- Anschlüsse an der Rückseite der Kühleinheit vorbereiten.
- Kühleinheit in den Unterschrank einsetzen und Anschlüsse an die Armatur herstellen.
- Eckventile öffnen, Armatur spülen, lokale Wasserhärte ermitteln.
- Filterkartusche eindrehen.
- Stecker einstecken, CO<sub>2</sub>-Zylinder einbauen.
- Einstellungen vornehmen, Entlüften/Spülen, Dichtheitsprüfung, Funktionsprüfung.

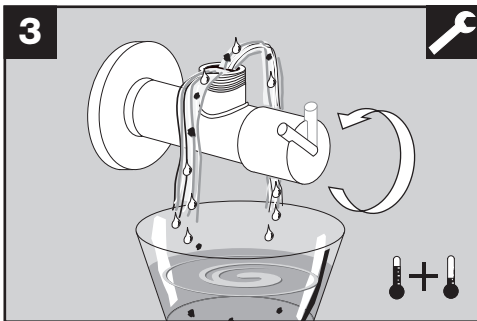




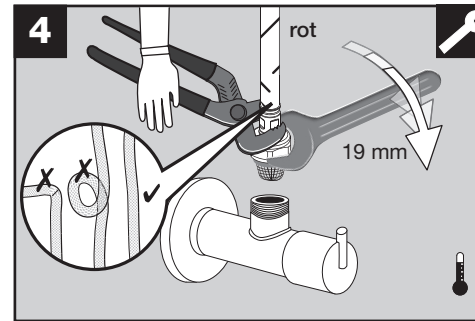
Armatur in Hahnloch einbauen (Ø 35 mm).



Armatur mit Montageset befestigen.



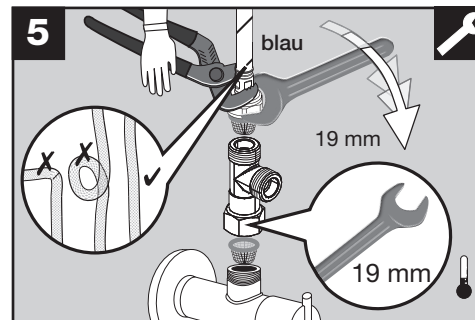
Beide Eckventile spülen.



**Hygienehinweis:**  
Wasserführende Teile nicht verschmutzen!

Roter Flexschlauch der Armatur auf das Warmwasser-Eckventil (links) montieren. Überprüfen sie, dass eine Siebdichtung im Schlauchanschluss eingesetzt ist.

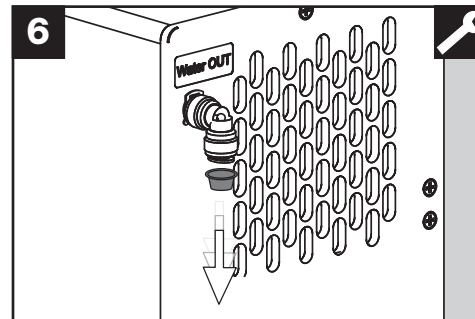
Den Flexschlauch beim Anziehen gegen Verdrehen sichern.



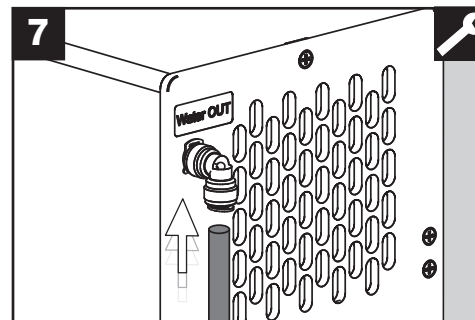
**Hygienehinweis:**  
Wasserführende Teile nicht verschmutzen!

T-Stück auf das Kaltwasser-Eckventil (rechts) montieren. Siebdichtung nicht vergessen! Auf das obere Ende des T-Stücks wird der blaue Flexschlauch der Armatur montiert, Überprüfen sie, dass eine Siebdichtung im Schlauchanschluss eingesetzt ist.

Den Flexschlauch beim Anziehen gegen Verdrehen sichern.

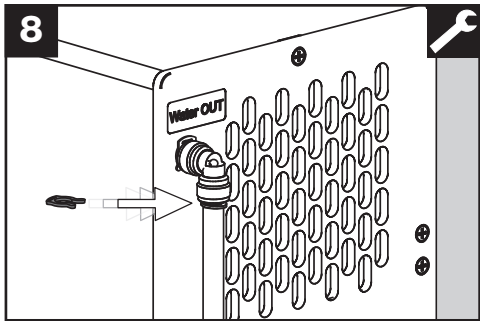


Das eine Ende des blauen Verbindungsschlauchs wird auf der Rückseite des Kühlgeräts angeschlossen. Dort muss zuerst die gelbe Hygienekappe entfernt werden.

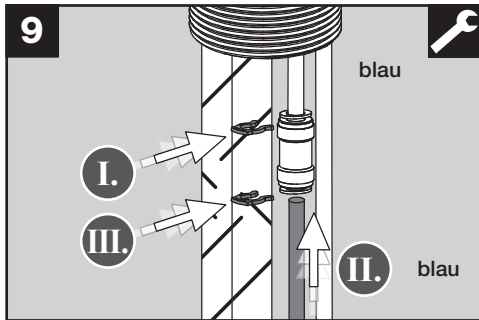


**Hygienehinweis:**  
Wasserführende Teile nicht verschmutzen!

Blauen Verbindungsschlauch komplett bis zum Anschlag eindrücken...



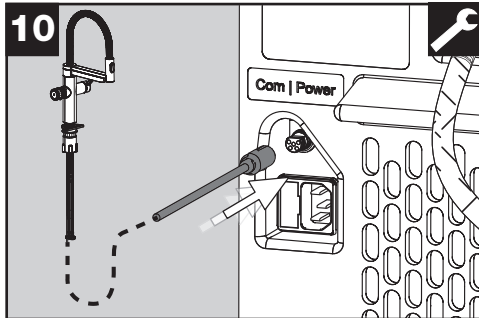
... und mit dem roten Sicherungsclip sichern.



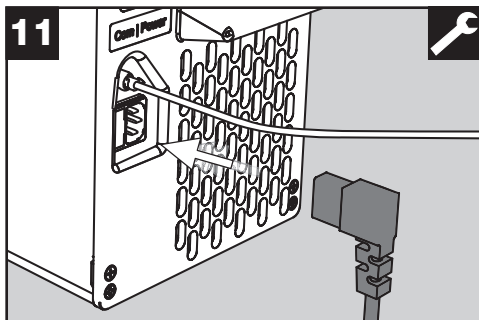
An der Armatur befindet sich unten ein blauer Schlauch mit Verbindungskupplung. Am oberen Ende der Kupplung einen Sicherungsclip eindrücken.

**Hygienehinweis:**  
Wasserführende Teile nicht verschmutzen!

Dann unten in die Kupplung den blauen Verbindungsschlauch komplett bis zum Anschlag eindrücken und ebenfalls mit einem Sicherungsclip sichern.

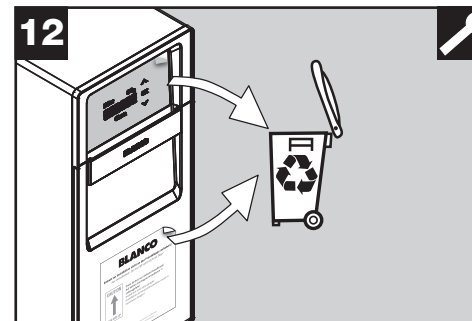


Das Signalkabel der Armatur mit der Kühleinheit verbinden.



Kaltgerätestecker an der Kühleinheit einstecken.

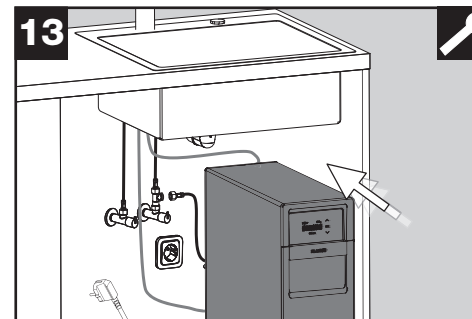
Das andere Ende des Stromkabels noch nicht in die Steckdose einstecken!



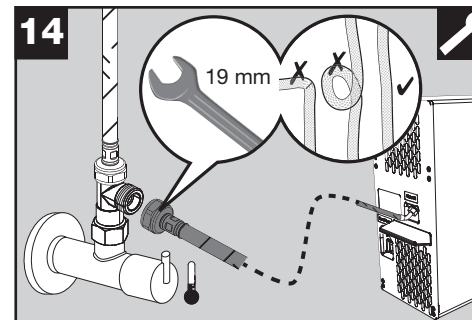
Schutzfolie vorsichtig und langsam vom Display entfernen. Durch statische Aufladung können auf dem Display Anzeigefehler auftreten. Diese verschwinden nach einiger Zeit wieder von selbst.

Den Aufkleber von der Frontklappe entfernen und zusammen mit der Display-Schutzfolie recyceln.

Je nach Situation in Ihrem Unterschrank kann es einfacher sein, den Anschlusschlauch zuerst an das T-Stück anzuschließen (Abb. 14) bevor sie das Gerät in den Unterschrank einsetzen (Abb. 13).

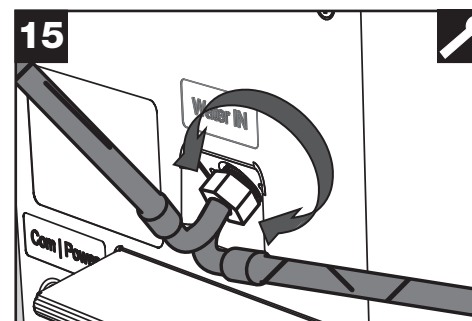


Kühleinheit in den Unterschrank einsetzen.

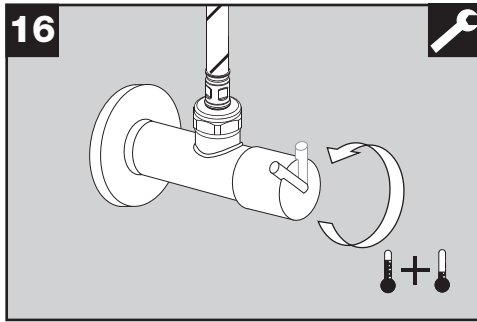


**Hygienehinweis:**  
Wasserführende Teile nicht verschmutzen!

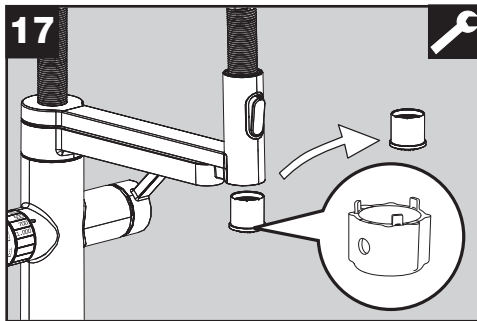
Den Anschluss-Schlauch der Kühleinheit am seitlichen Abgang des T-Stücks montieren. Den Flexschlauch beim Anziehen gegen Verdrehen sichern.



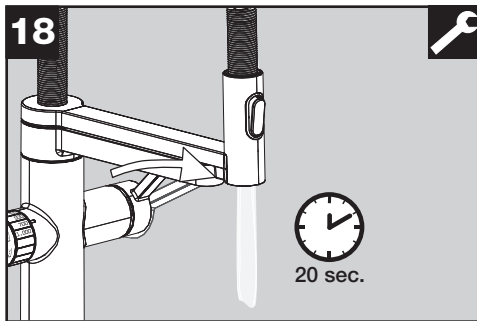
Sollte es aufgrund der Einbausituation vorteilhaft sein, den Schlauchanschluss zu drehen, so können sie die Mutter leicht lösen, den Anschluss auf die gewünschte Ausrichtung drehen und anschließend die Mutter wieder vorsichtig und dicht anziehen.



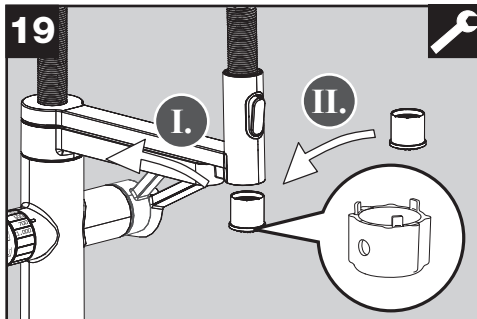
Beide Eckventile vollständig öffnen.



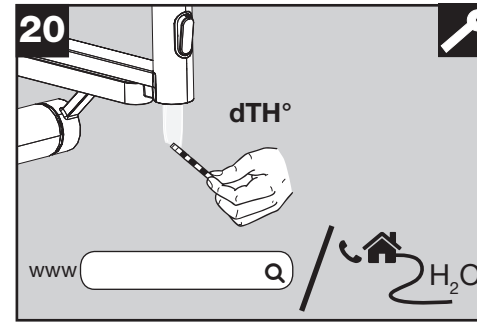
Am Brausekopf den Strahlreglereinsatz ausbauen (Schlüssel liegt der Armatur bei).



Armatur und Leitungen gut durchspülen (warmes und kaltes Wasser; mindestens 20 Sekunden).

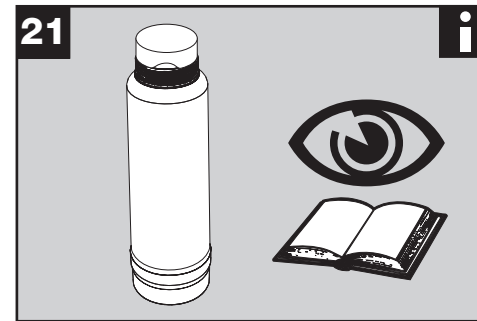


Hebel schließen und Strahlreglereinsatz wieder montieren.



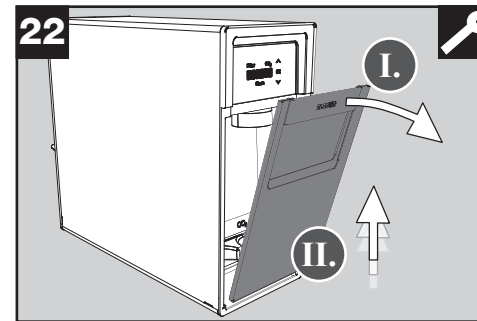
Lokale Wasserhärte °dTH (Gesamthärte °dH) ermitteln.

Achten sie darauf, dass sich durch Verwendung einer zentralen Wasserenthärtung ihr Wert im Haushalt verändert und nicht mehr dem Wert ihres Wasserwerkes entspricht.

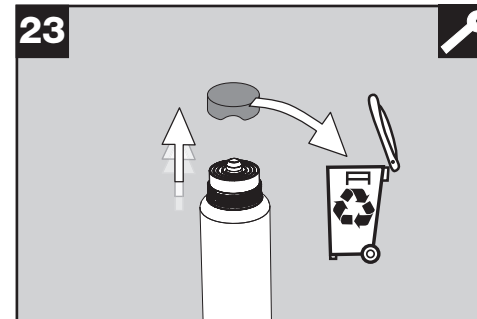


**Filterkapazität:**

Kapazität der Filterkartusche entsprechend der lokalen Wasserhärte aus den Unterlagen ermitteln.

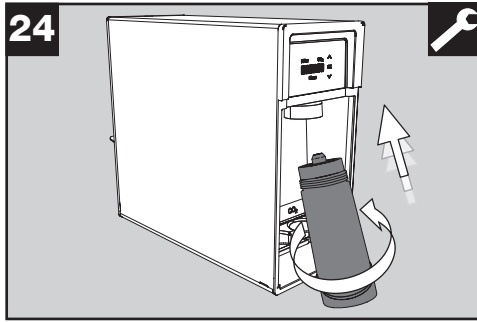


Klappe an der Kühleinheit vorne abnehmen.



Deckel der Filterkartusche abnehmen und recyceln.

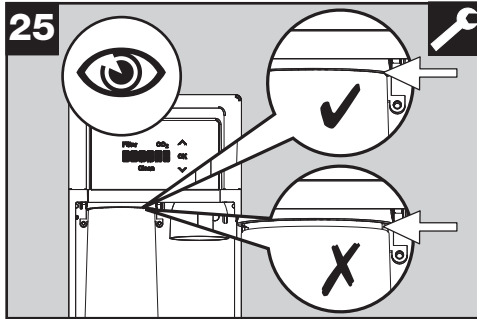




24

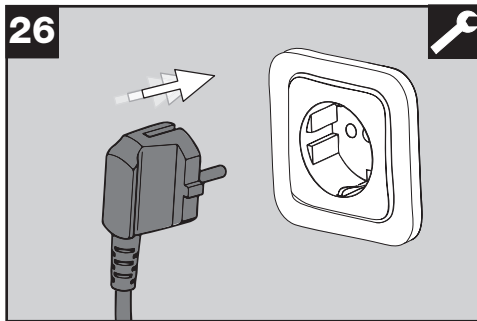
Filterkartusche eindrehen (ca. zwei Umdrehungen).

Hinweis: Der Filter, der dem Gerät beiliegt, ist ein Universalfilter mit Entkalkung. Diesen oder weitere Filter können bequem im Webshop unter [www.blanco.com/soda](http://www.blanco.com/soda) bezogen werden.



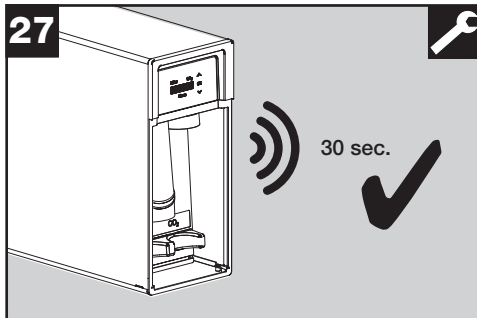
25

Kontrollieren, ob die Filterkartusche komplett eingedreht ist. An der Aufnahme darf kein Spalt vorhanden sein!



26

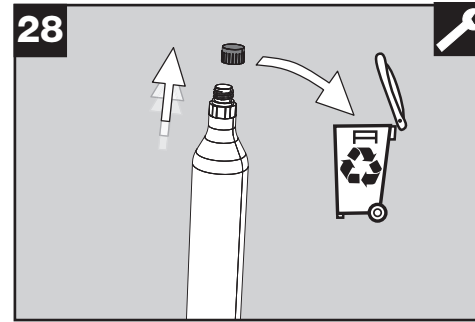
Stromkabel der Kühleinheit an einer Steckdose mit Schutzkontakt anschließen.



27

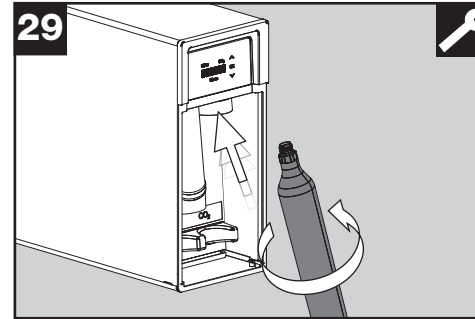
Die Kühleinheit beginnt zu arbeiten und gibt ca. 30 Sekunden lang Geräusche ab. Dies ist völlig normal.

Warten sie die Zeit ab, bis das Geräusch verstummt.



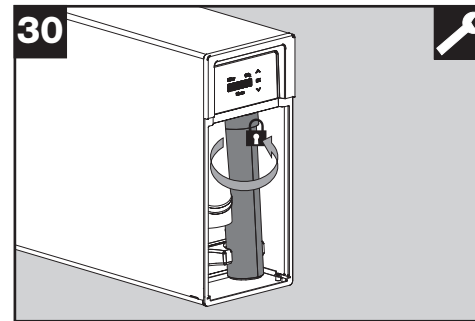
28

Schutzkappe vom CO<sub>2</sub>-Zylinder abdrehen.



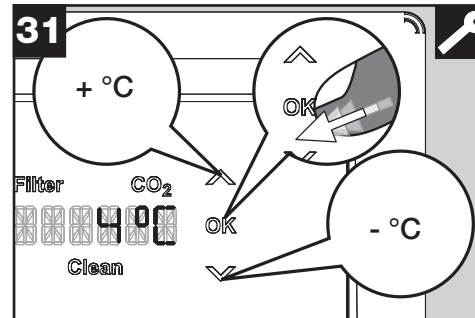
29

Zylinder in die Kühleinheit fest einschrauben.  
Beim Einschrauben kann es zu einem leichten Zischen und zur Entweichung von geringen Mengen CO<sub>2</sub> kommen, was völlig normal ist.



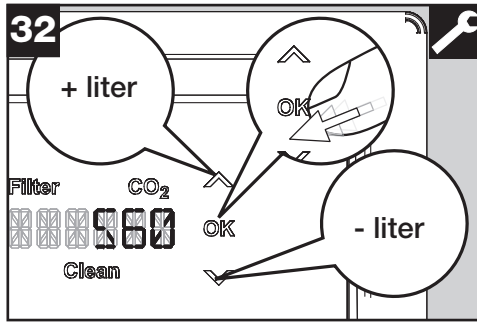
30

Nochmals kräftig bis zum Anschlag etwa eine viertel Umdrehung nachdrehen!

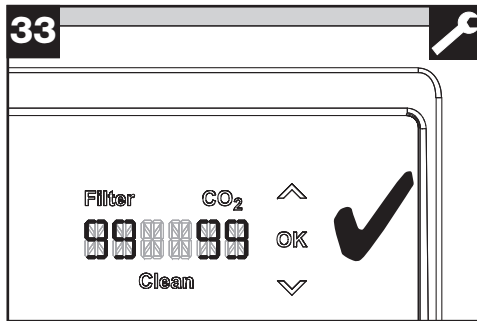


31

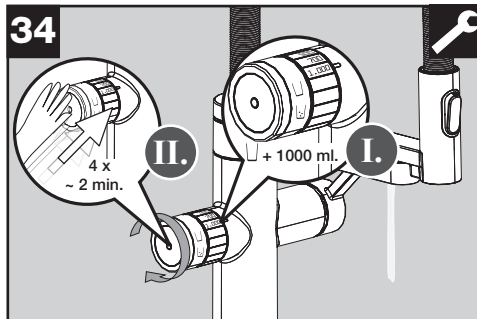
An der Vorderseite der Kühleinheit am Display die gewünschte Temperatur einstellen und mit OK bestätigen.



Kapazität der Filterkartusche einstellen und mit OK bestätigen.

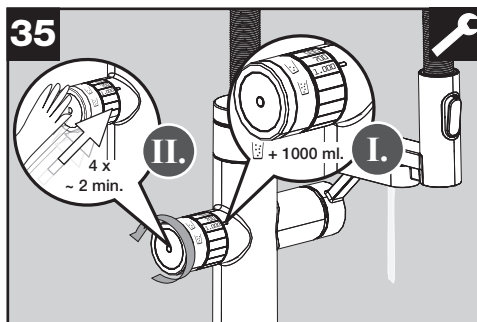


Im Display wird die Kapazität des Filters (99%) und des CO<sub>2</sub>-Zylinders (99%) angezeigt.

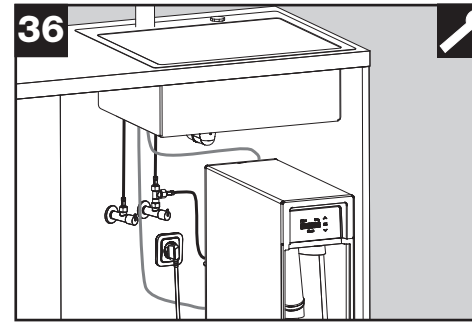


**Filterwasser spülen:**  
Hierzu den Drehregler auf „Stilles Wasser“ (☐) und die Menge auf 1000 ml einstellen und 4 Mal nacheinander zapfen.

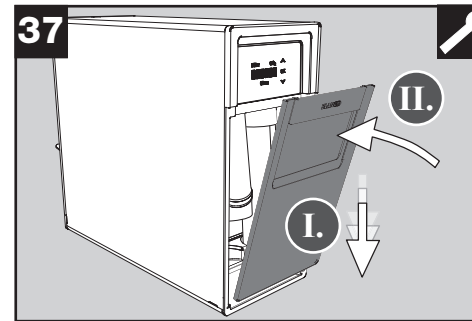
Das Zapfen von Filterwasser wird gestartet, indem man den Drehregler an der seitlichen Fläche links mit der Hand kurz berührt.



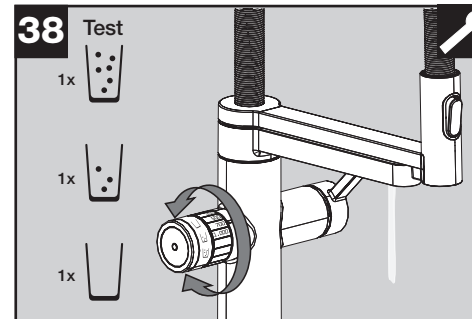
Anschließend Drehregler auf „sprudelnd“ (☐) drehen und ebenfalls 4 Mal nacheinander 1000 ml zapfen.



Überprüfen sie alle Verbindungen auf **Dichtheit**: Schläuche und Verbindungen an der Armatur, an den Eckventilen und an der Rückseite des Kühlgeräts. Prüfen Sie auch, ob die Filterkartusche dicht eingeschraubt wurde.



Klappe der Kühleinheit wieder anbringen.



**Funktion testen:**  
Verschiedene Mengen sprudelnd (☐), Medium (☐) und Stilles Wasser (☐) zapfen.

Sollte das System nicht ordnungsgemäß funktionieren » Kapitel Fehlerbehebung in der Bedienungsanleitung prüfen.



**Bitte an den Besitzer des Geräts übergeben:**

- Bedienungsanleitung
- EasyCare Adapter
- EasyCare Tab
- kleiner Strahlreglerschlüssel Filterwasser
- großer Strahlreglerschlüssel Brausekopf

Erklären Sie dem Benutzer die Funktion der Kühleinheit und der Armatur. Machen Sie ihn mit dem Gebrauch vertraut und gehen Sie mit ihm die Bedienungsanleitung durch.



[www.blanco.com/sos](http://www.blanco.com/sos)

**Weitere Informationen und Ersatzteile  
erhalten Sie im BLANCO-Webshop:  
[www.blanco.com/sos](http://www.blanco.com/sos)**

# BLANCO

BLANCO GmbH + Co KG  
Service  
Tel.: +49 7045 44-81 419  
[service@blanco.com](mailto:service@blanco.com)  
[www.blanco.com](http://www.blanco.com)



220 417 06/2020